

## Programa de Lengua y Cultura de Pueblos Originarios Ancestrales

## Interculturalidad

## Las joyas mapuche y su relación con su cultura:

A continuación, se presenta información referida a las joyas de plata, las cual puede usar para crear un texto, relato, o cuento que le permita trabajar de manera más adecuada esta información con los estudiantes, tanto en la actividad como en la evaluación.

Como otro elemento fundamental en la cosmovisión del pueblo mapuche se encuentran los objetos en plata, los cuales de acuerdo a Juan Painecura Antinao (2011) se podrán clasificar en varios aspectos, entregando información a partir de los detalles que se observan en ellas, por una parte los objetos de plata dan cuenta del territorio en el cual fueron elaborados, o al cual pertenecen las personas que los usan, por lo que hablarían de sus características y establecerían vinculación a estos espacios territoriales. Por otra parte, los objetos de plata podrán también clasificarse desde el punto de vista espiritual y/o religioso, ya que expresan en sus detalles elementos del universo y de la creación.

Una segunda clasificación serán las piezas de carácter social como, por ejemplo, los aros/**chaway**, pulseras, etc, los cuales son usados por las personas que componen la comunidad como signo de pertenencia a una comunidad. Finalmente, una tercera clasificación estará dada por el carácter político que se le otorga al uso de las joyas por algunas autoridades de la comunidad, como por ejemplo el **longko**, quien demostraba su distinción al usar determinadas joyas en su vestimenta o también para embellecer a sus caballos, evidenciando signos de poder.

Joyas con bases filosóficas-espirituales	Joyas que tienen como base la ubicación social dentro o fuera de los lofche	Joyas que tienen como base la dimensión sociopolítica de la sociedad mapuche
<i>Keltatuwe, xarilogko, süküj, kübkay, punson, tupu.</i>	<i>Chaway, xariküwü, xarihamuh, rüxil, keltachapewe.</i>	<i>Chumpiru (sombrero) con tachones de plata, xariwtuwe (cinturones) con tachones de plata, rebenques, cuchillos con empuñaduras y fundas de plata, yüwüb küwü (anillos), sipuela (espuelas), pilun chaway (aros de oreja), yu chaway (nariceras), matetuwe (mates), bombillas, iwe (escudillas), entre otros.</i>

Charu: *Sociedad y cosmovisión en la Platería Mapuche. José Painecura Antinao. Ediciones Universidad Católica de Temuco (2011:37)*

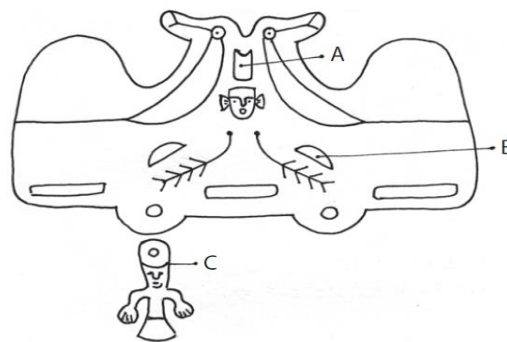
“En la construcción de joyas el sueño de las personas tiene un peso fundamental, ya que hay una vinculación entre los **newenes** y los **che** a través de la espiritualidad, además con los otros elementos de la naturaleza y sus dueños. Los mapuche vemos la platería no tan solo como joyas, sino como una fuerza espiritual un ejemplo en la medicina es el **zatun**. En algunos **gijatunes** los (as) **machis**




piden que los **logko** lleven sus caballos con platería además de las **kaskawillas**, esto determina que existe un vínculo de todos los elementos a través del **lieg** (plata), antiguamente algunos **logko** adosaban a su **makuñ** (manta) algunas joyas dentro de ella los **jif jif** (semiesferas). Los **rúxafe** se van formando a partir de heredar su función, es como la línea de **logko** o la línea de la **machi**. La plata en lo personal me da fuerza y me conecta con otros seres espirituales.” (Domingo Colipi en Charu: Sociedad y Cosmovisión en la Platería Mapuche, de Juan Paineicura Antinao (2011)).

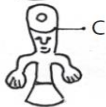
De acuerdo a Paineicura (2011), la gente mayor hablaba de un gran desorden en el universo el cual además afectó al **Wajontu mapu**, este produjo grandes cambios apareciendo también una gran fuerza espiritual y cósmica, capaz de ordenar a otras fuerzas más pequeñas que no obedecían normas. Este **newen/fuerza**, es denominado **Elchen**, el cual toma con sus manos a quienes no obedecen, los mastica y los escupe hacia el universo de esta forma, muchas de estas fuerzas se terminan transformando en estrellas. Una de estas estrellas estaba triste, por no tener compañía, por ello **Elchen** la toma en sus manos y la transforma en mujer, depositándola en **Naüq/** superficie de la tierra, para posteriormente depositar junto a ella a otra estrella a la que transformó en hombre, ubicándolo junto a la mujer para ser su compañía. De esta manera, **Elchen** ubica a varias parejas en diferentes lugares por donde sale el sol, para recrear la vida, los cuales fueron denominados **tuwün/origen**, lugares en los cuales las energías se reproducen y definen los roles que cada persona tendrá al nacer. Así el canal de la vida humana vendrá de la mujer y cuando se nace todas las personas mapuche, tienen una dualidad: una parte orgánico- biológica y una parte espiritual, cuyo **espíritu** se denominará **püjü**.

Esta información según Paineicura se encuentra disponible en la pieza de plata superior del **keltatuwe**, en la se expresan todos los contenidos de la cosmovisión **mapuche**.



A:  Canal desde donde entra la vida.

B:  Tuwün: el origen, donde nace la vida espiritual y terrenal.

C:  Püjü: mujer y hombre mapuche que fueron los iniciadores de la familia.

*Imagen que grafica el origen de la vida en una pieza de plata que compone el trapelacucha. Charu: Sociedad y cosmovisión en la Platería Mapuche. José Paineicura Antinao. Ediciones Universidad Católica de Temuco (2011:48)*

